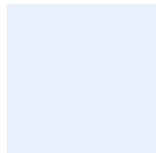


بسم الله الرحمن الرحيم



نام مؤسسه را اینجا وارد کنید  
نام دانشکده یا پژوهشکده را اینجا وارد کنید

پایان نامه کارشناسی ارشد رشته ..... گرایش .....

## عنوان پایان نامه را اینجا وارد کنید

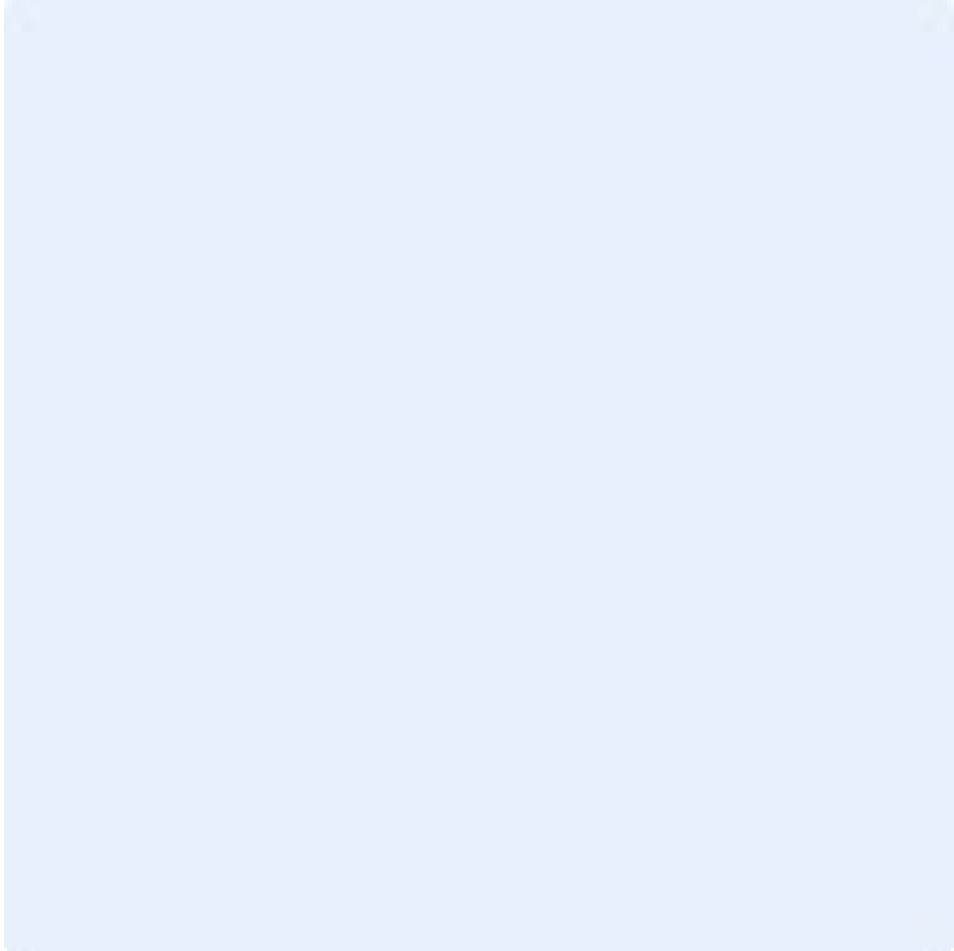
نام و نام خانوادگی دانش آموخته را اینجا وارد کنید

نام و نام خانوادگی استاد/استادان راهنما را اینجا وارد کنید

نام و نام خانوادگی استاد/استادان مشاور را اینجا وارد کنید

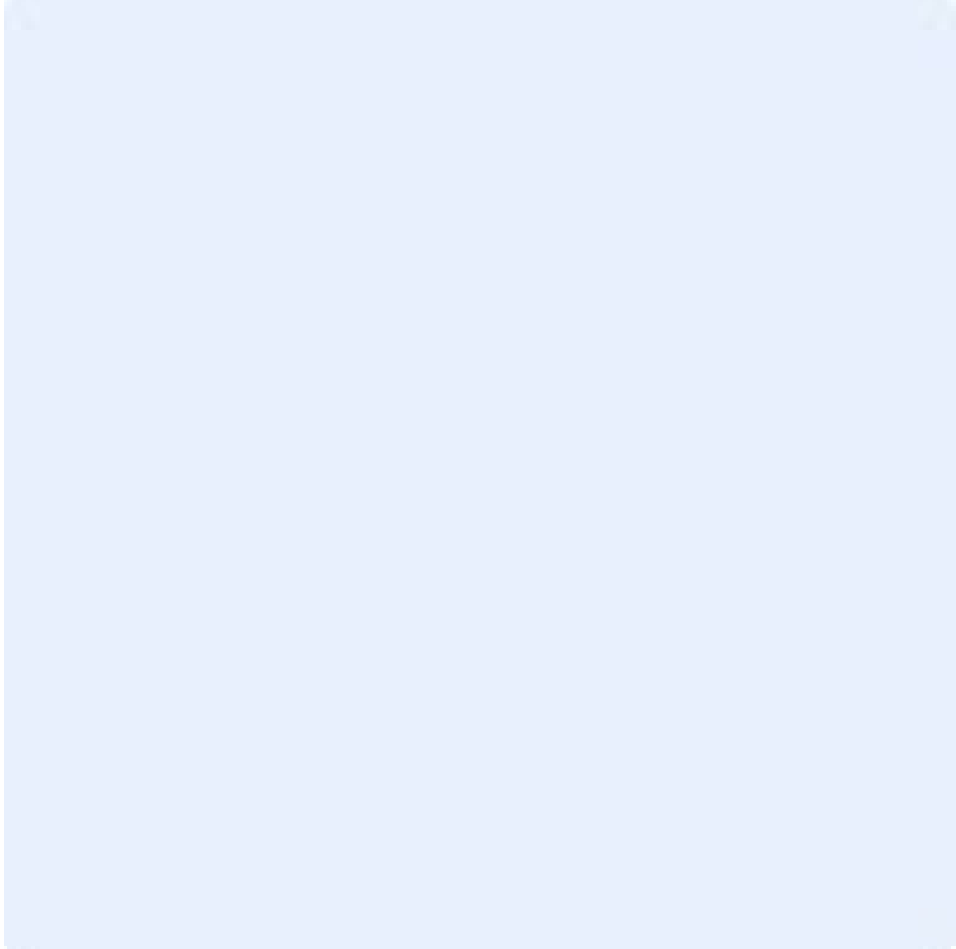
ماه و سال خورشیدی دفاع از پایان نامه را اینجا وارد کنید (تیر ۱۳۹۶)

## برگ اصالت و مالکیت اثر





برگ تأیید هیئت داوران / صورت جلسه دفاع (به زبان فارسی)



## صفحة تقديم

این صفحه برای تقدیم پایان‌نامه از سوی دانشجو به افراد یا سازمان‌هایی که برای او مهم هستند در نظر گرفته شده است. اگر پایان‌نامه به کسی تقدیم نمی‌شود این صفحه را پاک کنید.

## صفحه سپاسگزاری

این صفحه برای سپاسگزاری دانشجو از افراد یا سازمان‌ها در نظر گرفته شده است. اگر از کسی سپاسگزاری نمی‌شود این صفحه را پاک کنید.





## چکیده

هدف‌های اولیه و دامنه پژوهش یا دلایل انجام پژوهش در این‌جا بیان می‌شود. **روش‌شناسی** تنها تکنیک‌ها یا رویکردهایی که به ضرورت، برای درک پژوهش الزامی است در این‌جا تشریح می‌شود. **یافته‌ها** یافته‌ها باید تا اندازه‌ای که شدنی است کوتاه و تمام‌نما نوشته شود. این بخش می‌تواند دربرگیرنده یافته‌های تجربی یا نظری، روابط و همبستگی‌ها، تأثیرهای مشاهده شده و ... باشد. **نتیجه‌گیری** این بخش به تشریح دلالت‌هایی می‌پردازد که بر نتایج می‌توان بیان کرد. این بخش می‌تواند همراه با پیشنهادها، ارزیابی‌ها، کاربردها، روابط جدید و فرضیه‌های مورد تأیید و رد شده تدوین شود.

**کلیدواژه** کلیدواژه‌ها را این‌جا وارد کنید.



## فهرست

۱۷.....	۱. عنوان فصل یک
۱۷.....	۱-۱. عنوان فرعی نخست
۱۷.....	۲-۱. عنوان فرعی دوم
۱۹.....	۲. عنوان فصل دو
۱۹.....	۱-۲. عنوان فرعی نخست
۲۰.....	۱-۲. عنوان فرعی تر
۲۱.....	۳. عنوان فصل سه
۲۱.....	۱-۳. عنوان فرعی نخست
۲۲.....	۴. عنوان فصل چهار
۲۲.....	۱-۴. عنوان فرعی نخست
۲۳.....	۵. عنوان فصل پنج
۲۴.....	۱-۵. عنوان فرعی نخست
۲۷.....	۶. فهرست منابع

## فهرست کوتاه‌نوشت

پارسا: پایان‌نامه و رساله

## فهرست جدول

جدول ۱-۱. نمونه جدول در فصل یک ..... ۱۸

## فهرست

تصویر ۱-۱. نمونه تصویر در فصل یک ..... ۱۸

## فهرست نمودار

نمودار ۱-۲. نمونه نمودار در فصل دو ..... ۲۱

## فهرست پیوست

پیوست الف: اصالت و مالکیت یک پایان نامه ..... ۲۸



## ۱. عنوان فصل یک را اینجا وارد کنید.

### ۱-۱. عنوان فرعی نخست را اینجا وارد کنید

آنچه در این راهنما می‌آید، دربرگیرنده چگونگی نگارش پارسا است. مخاطبان اصلی این راهنما، دانشجویانی هستند که پارسا را به زبان فارسی می‌نویسند؛ بنابراین، این راهنما برای زبان فارسی است؛ ولی توصیه‌ها و رهنمودهایی نیز برای دانشجویانی که آن‌را به زبان‌هایی همچون عربی، انگلیسی، فرانسه و ... می‌نویسند، در بخش‌های جداگانه آمده است.

آنچه در این راهنما می‌آید، دربرگیرنده چگونگی نگارش پارسا است. مخاطبان اصلی این راهنما، دانشجویانی هستند که پارسا را به زبان فارسی می‌نویسند؛ بنابراین، این راهنما برای زبان فارسی است؛ ولی توصیه‌ها و رهنمودهایی نیز برای دانشجویانی که آن‌را به زبان‌هایی همچون عربی، انگلیسی، فرانسه و ... می‌نویسند، در بخش‌های جداگانه آمده است.

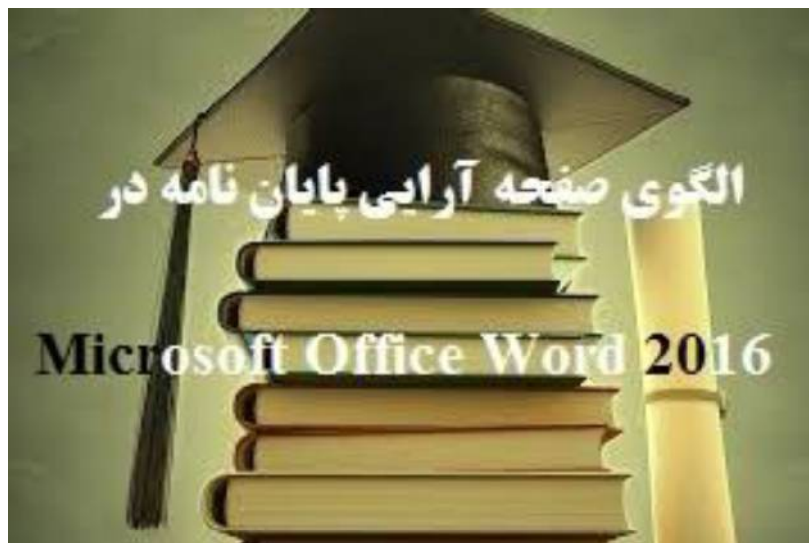
### ۱-۲. عنوان فرعی دوم را اینجا وارد کنید.

آنچه در این راهنما می‌آید، دربرگیرنده چگونگی نگارش پارسا است. مخاطبان اصلی این راهنما، دانشجویانی هستند که پارسا را به زبان فارسی می‌نویسند؛ بنابراین، این راهنما برای زبان فارسی است؛ ولی توصیه‌ها و رهنمودهایی نیز برای دانشجویانی که آن‌را به زبان‌هایی همچون عربی، انگلیسی، فرانسه و ... می‌نویسند، در بخش‌های جداگانه آمده است.

آنچه در این راهنما می‌آید، دربرگیرنده چگونگی نگارش پارسا است. مخاطبان اصلی این راهنما، دانشجویانی هستند که پارسا را به زبان فارسی می‌نویسند؛ بنابراین، این راهنما برای زبان فارسی است؛ ولی توصیه‌ها و رهنمودهایی نیز برای دانشجویانی که آن‌را به زبان‌هایی همچون

عنوان پایان نامه را اینجا وارد کنید.

عربی، انگلیسی، فرانسه و ... می نویسند، در بخش های جداگانه آمده است.



تصویر ۱-۱. نمونه تصویر در فصل یک

جدول ۱-۱. نمونه جدول در فصل یک

ضریب آلفا		ملاکها		ردیف
تحلیل پرسشنامه فرعی	تحلیل پرسشنامه اصلی			
۰/۷۱۰۸	۰/۷۵۰۵	تمایل به استفاده		۱
۰/۷۴۳۰	۰/۷۹۶۵	رضایت مندی		۲
۰/۹۲۱۶	۰/۶۸۶۰	مفید بودن	۱-۲	
۰/۶۸۴۹	۰/۸۱۶۳	کارآمدی	۲-۲	

## ۲. عنوان فصل دو را اینجا وارد کنید.

### ۱-۲. عنوان فرعی نخست را اینجا وارد کنید.

آنچه در این راهنما می‌آید، دربرگیرنده چگونگی نگارش پارسا است. مخاطبان اصلی این راهنما، دانشجویانی هستند که پارسا را به زبان فارسی می‌نویسند؛ بنابراین، این راهنما برای زبان فارسی است؛ ولی توصیه‌ها و رهنمودهایی نیز برای دانشجویانی که آن‌را به زبان‌هایی همچون عربی، انگلیسی، فرانسه و ... می‌نویسند، در بخش‌های جداگانه آمده است.

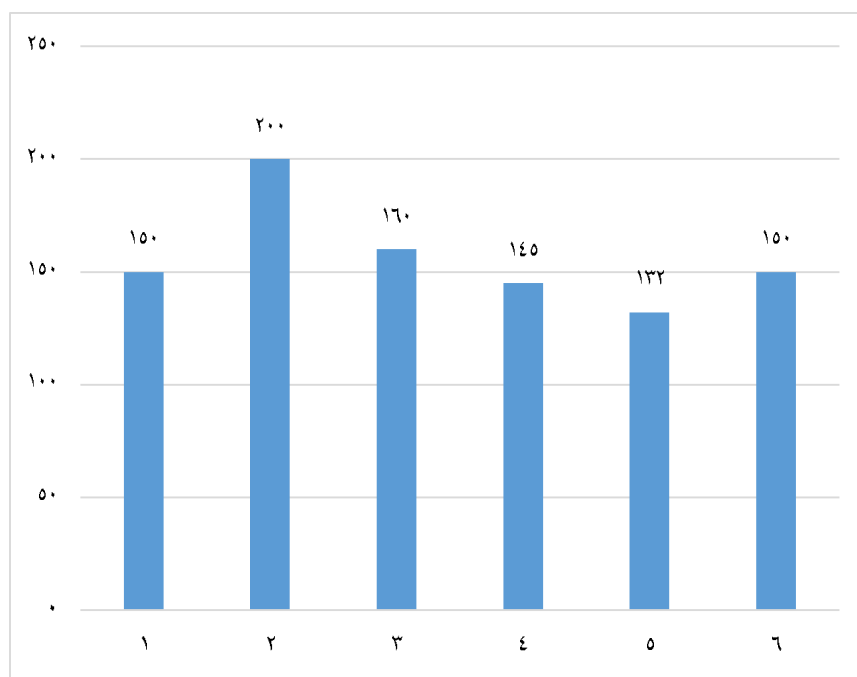
آنچه در این راهنما می‌آید، دربرگیرنده چگونگی نگارش پارسا است. مخاطبان اصلی این راهنما، دانشجویانی هستند که پارسا را به زبان فارسی می‌نویسند؛ بنابراین، این راهنما برای زبان فارسی است؛ ولی توصیه‌ها و رهنمودهایی نیز برای دانشجویانی که آن‌را به زبان‌هایی همچون عربی، انگلیسی، فرانسه و ... می‌نویسند، در بخش‌های جداگانه آمده است.

آنچه در این راهنما می‌آید، دربرگیرنده چگونگی نگارش پارسا است. مخاطبان اصلی این راهنما، دانشجویانی هستند که پارسا را به زبان فارسی می‌نویسند؛ بنابراین، این راهنما برای زبان فارسی است؛ ولی توصیه‌ها و رهنمودهایی نیز برای دانشجویانی که آن‌را به زبان‌هایی همچون عربی، انگلیسی، فرانسه و ... می‌نویسند، در بخش‌های جداگانه آمده است.

آنچه در این راهنما می‌آید، دربرگیرنده چگونگی نگارش پارسا است. مخاطبان اصلی این راهنما، دانشجویانی هستند که پارسا را به زبان فارسی می‌نویسند؛ بنابراین، این راهنما برای زبان فارسی است؛ ولی توصیه‌ها و رهنمودهایی نیز برای دانشجویانی که آن‌را به زبان‌هایی همچون عربی، انگلیسی، فرانسه و ... می‌نویسند، در بخش‌های جداگانه آمده است.

عنوان پایان‌نامه را اینجا وارد کنید.

۱-۱-۲ عنوان فرعی‌تر را اینجا وارد کنید.  
در اینجا نمونه‌ای از یک نمودار آورده شده است.



نمودار ۱-۲. نمونه نمودار در فصل دو

### ۳. فصل سه. عنوان فصل سه را اینجا وارد کنید.

۳-۱. عنوان فرعی نخست را اینجا وارد کنید.

آنچه در این راهنما می‌آید، دربرگیرنده چگونگی نگارش پارسا است. مخاطبان اصلی این راهنما، دانشجویانی هستند که پارسا را به زبان فارسی می‌نویسند؛ بنابراین، این راهنما برای زبان فارسی است؛ ولی توصیه‌ها و رهنمودهایی نیز برای دانشجویانی که آن را به زبان‌هایی همچون عربی، انگلیسی، فرانسه و ... می‌نویسند، در بخش‌های جداگانه آمده است.

آنچه در این راهنما می‌آید، دربرگیرنده چگونگی نگارش پارسا است. مخاطبان اصلی این راهنما، دانشجویانی هستند که پارسا را به زبان فارسی می‌نویسند؛ بنابراین، این راهنما برای زبان فارسی است؛ ولی توصیه‌ها و رهنمودهایی نیز برای دانشجویانی که آن را به زبان‌هایی همچون عربی، انگلیسی، فرانسه و ... می‌نویسند، در بخش‌های جداگانه آمده است.



## ۴. فصل چهار: عنوان فصل چهار را اینجا وارد کنید.

### ۴-۱. عنوان فرعی نخست را اینجا وارد کنید.

آنچه در این راهنما می‌آید، دربرگیرنده چگونگی نگارش پارسا است. مخاطبان اصلی این راهنما، دانشجویانی هستند که پارسا را به زبان فارسی می‌نویسند؛ بنابراین، این راهنما برای زبان فارسی است؛ ولی توصیه‌ها و رهنمودهایی نیز برای دانشجویانی که آن‌را به زبان‌هایی همچون عربی، انگلیسی، فرانسه و ... می‌نویسند، در بخش‌های جداگانه آمده است.

آنچه در این راهنما می‌آید، دربرگیرنده چگونگی نگارش پارسا است. مخاطبان اصلی این راهنما، دانشجویانی هستند که پارسا را به زبان فارسی می‌نویسند؛ بنابراین، این راهنما برای زبان فارسی است؛ ولی توصیه‌ها و رهنمودهایی نیز برای دانشجویانی که آن‌را به زبان‌هایی همچون عربی، انگلیسی، فرانسه و ... می‌نویسند، در بخش‌های جداگانه آمده است.

آنچه در این راهنما می‌آید، دربرگیرنده چگونگی نگارش پارسا است. مخاطبان اصلی این راهنما، دانشجویانی هستند که پارسا را به زبان فارسی می‌نویسند؛ بنابراین، این راهنما برای زبان فارسی است؛ ولی توصیه‌ها و رهنمودهایی نیز برای دانشجویانی که آن‌را به زبان‌هایی همچون عربی، انگلیسی، فرانسه و ... می‌نویسند، در بخش‌های جداگانه آمده است.





## ۵. فصل پنج: عنوان فصل پنج را اینجا وارد کنید

۱-۵. عنوان فرعی نخست را اینجا وارد کنید.

آنچه در این راهنما می‌آید، دربرگیرنده چگونگی نگارش پارسا است. مخاطبان اصلی این راهنما، دانشجویانی هستند که پارسا را به زبان فارسی می‌نویسند؛ بنابراین، این راهنما برای زبان فارسی است؛ ولی توصیه‌ها و رهنمودهایی نیز برای دانشجویانی که آن‌را به زبان‌هایی همچون عربی، انگلیسی، فرانسه و ... می‌نویسند، در بخش‌های جداگانه آمده است.

آنچه در این راهنما می‌آید، دربرگیرنده چگونگی نگارش پارسا است. مخاطبان اصلی این راهنما، دانشجویانی هستند که پارسا را به زبان فارسی می‌نویسند؛ بنابراین، این راهنما برای زبان فارسی است؛ ولی توصیه‌ها و رهنمودهایی نیز برای دانشجویانی که آن‌را به زبان‌هایی همچون عربی، انگلیسی، فرانسه و ... می‌نویسند، در بخش‌های جداگانه آمده است.

آنچه در این راهنما می‌آید، دربرگیرنده چگونگی نگارش پارسا است. مخاطبان اصلی این راهنما، دانشجویانی هستند که پارسا را به زبان فارسی می‌نویسند؛ بنابراین، این راهنما برای زبان فارسی است؛ ولی توصیه‌ها و رهنمودهایی نیز برای دانشجویانی که آن‌را به زبان‌هایی همچون عربی، انگلیسی، فرانسه و ... می‌نویسند، در بخش‌های جداگانه آمده است.

آنچه در این راهنما می‌آید، دربرگیرنده چگونگی نگارش پارسا است. مخاطبان اصلی این راهنما، دانشجویانی هستند که پارسا را به زبان فارسی می‌نویسند؛ بنابراین، این راهنما برای زبان فارسی است؛ ولی توصیه‌ها و رهنمودهایی نیز برای دانشجویانی که آن‌را به زبان‌هایی همچون عربی، انگلیسی، فرانسه و ... می‌نویسند، در بخش‌های جداگانه آمده است.

عنوان فصل پنجم را اینجا وارد کنید.

---

آنچه در این راهنما می‌آید، دربر گیرنده چگونگی نگارش پارسا است. مخاطبان اصلی این راهنما، دانشجویانی هستند که پارسا را به زبان فارسی می‌نویسند؛ بنابراین، این راهنما برای زبان فارسی است؛ ولی توصیه‌ها و رهنمودهایی نیز برای دانشجویانی که آن‌را به زبان‌هایی همچون عربی، انگلیسی، فرانسه و ... می‌نویسند، در بخش‌های جداگانه آمده است.

آنچه در این راهنما می‌آید، دربر گیرنده چگونگی نگارش پارسا است. مخاطبان اصلی این راهنما، دانشجویانی هستند که پارسا را به زبان فارسی می‌نویسند؛ بنابراین، این راهنما برای زبان فارسی است؛ ولی توصیه‌ها و رهنمودهایی نیز برای دانشجویانی که آن‌را به زبان‌هایی همچون عربی، انگلیسی، فرانسه و ... می‌نویسند، در بخش‌های جداگانه آمده است.

آنچه در این راهنما می‌آید، دربر گیرنده چگونگی نگارش پارسا است. مخاطبان اصلی این راهنما، دانشجویانی هستند که پارسا را به زبان فارسی می‌نویسند؛ بنابراین، این راهنما برای زبان فارسی است؛ ولی توصیه‌ها و رهنمودهایی نیز برای دانشجویانی که آن‌را به زبان‌هایی همچون عربی، انگلیسی، فرانسه و ... می‌نویسند، در بخش‌های جداگانه آمده است.

آنچه در این راهنما می‌آید، دربر گیرنده چگونگی نگارش پارسا است. مخاطبان اصلی این راهنما، دانشجویانی هستند که پارسا را به زبان فارسی می‌نویسند؛ بنابراین، این راهنما برای زبان فارسی است؛ ولی توصیه‌ها و رهنمودهایی نیز برای دانشجویانی که آن‌را به زبان‌هایی همچون عربی، انگلیسی، فرانسه و ... می‌نویسند، در بخش‌های جداگانه آمده است.

آنچه در این راهنما می‌آید، دربر گیرنده چگونگی نگارش پارسا است. مخاطبان اصلی این راهنما، دانشجویانی هستند که پارسا را به زبان فارسی می‌نویسند؛ بنابراین، این راهنما برای زبان فارسی است؛ ولی توصیه‌ها و رهنمودهایی نیز برای دانشجویانی که آن‌را به زبان‌هایی همچون عربی، انگلیسی، فرانسه و ... می‌نویسند، در بخش‌های جداگانه آمده است.

## ۶. فهرست منابع

حری، عباس، و اعظم شاه‌بداغی. ۱۳۸۵. شیوه‌های استناد در نگارش‌های علمی: رهنمودهای بین‌المللی. تهران: دانشگاه تهران.

American Management Association. ۱۹۹۶. *The AMA Style Guide for Business Writing*. New York: AMA .



## پیوست الف: نمونه یک پیوست

این جانبرض \_\_\_\_\_ تهرانی دان \_\_\_\_\_ ش آموخت \_\_\_\_\_  
کارشناسی ارشد رشته زبان و ادبیات فارسی دانشکده ادبیات دانشگاه گاهایران پدید آورید و پاپایان نامها عنوان راهنمای نگارش پاپایان نامه و  
رسالهها را هنمایید کتر امیر شریفگو اهیو تعهد می کنم که هر یا قوانین و مقررات، از جمله «دستور العمل نحوه بررسی و تصویب و هشی» و همچنین  
ن «اصداقت خلفات پژوهشی» مصوب وزارت علوم، تحقیقات و فناوری (۲۵ اسفند ۱۳۹۳):

- این پاپایان نامه دستاورد پژوهش این جانب و محتوای آن از درستی و اصالت برخوردار است؛
- حقوق معنوی همه کسان را که در به دست آمدن نتایج اصلی پاپایان نامه تأثیرگذار بوده اند، رعایت کرده ام و هنگام کار بر دستاورد پژوهش های دیگران در آن، با دقت و به درستی آنها را استناد کرده ام؛
- این پاپایان نامه و محتوای آن را تاکنون این جانب یا کسی دیگر بر این دریا یافته هیچ گونه مدرک یا امتیازی در هیچ جا ارائه نکرده ایم؛
- همه حقوق مادی پاپایان نامه از آن دانشگاه ایران است و آثار برگرفته از آن با وابستگی سازمانید دانشگاه ایران منتشر نخواهد شد؛
- در همه آثار برگرفته از این پاپایان نامه، نام استاد (ان) راهنما و اگر استاد راهنمای نخست تشخیص دهد، نام استاد (ان) مشاور و نشانیرایان نامه سازمانی آنان را می آورم؛
- در
- همه گام های انجام این پاپایان نامه، هر گاه به اطلاعات تشخیصی افراد یا اطلاعات سازمان هداسترسید اشتها آن ها را به کار برده ام، راز داری و اخلاق پژوهش را رعایت کرده ام.



## واژه‌نامه توصیفی

پایان‌نامه: واژه پایان‌نامه‌ریشه‌ای لاتین دارد که به معنای «مسیر» است.





واژه‌نامهٔ فارسی به انگلیسی

پایان‌نامه: Dissertation

رساله: Thesis



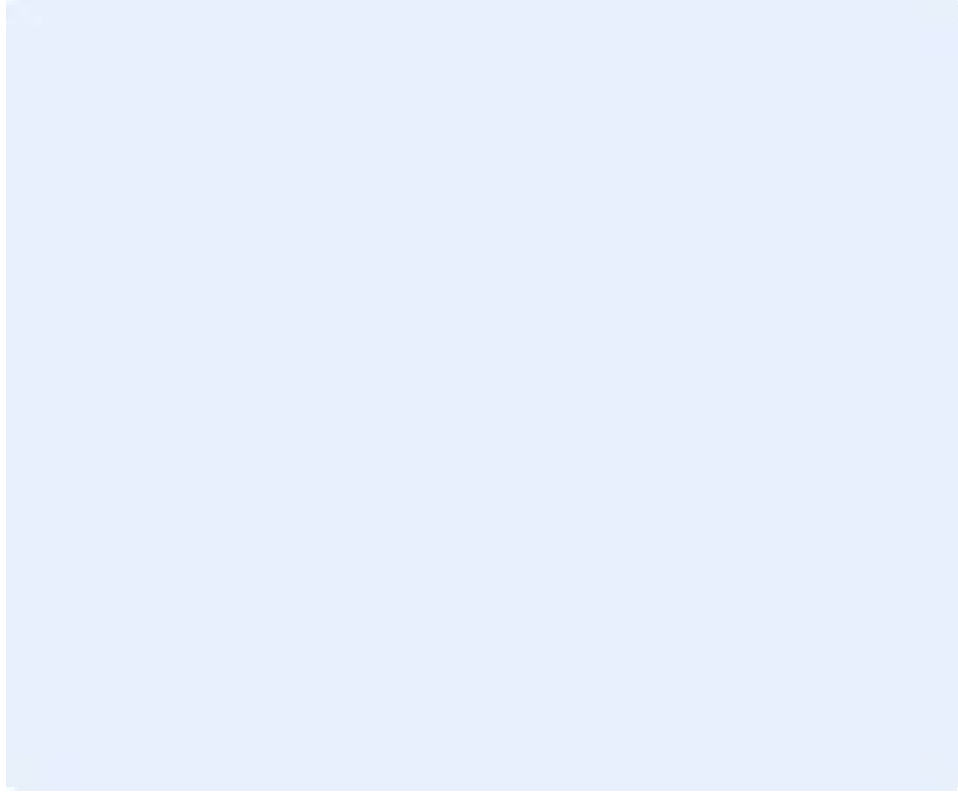
واژه‌نامه انگلیسی به فارسی

**Dissertation:** پایان‌نامه

**Thesis:** رساله



برگ تأیید هیئت داوران / صورت جلسه دفاع (به زبان انگلیسی)





**Abstract** Insert abstract here.

**Research Aim:** Primary purposes of research, and the research motivation or the reasons why you decided to do this study.

**Research method:** Describe approaches, methods or techniques whose explains are crucial to understanding the study.

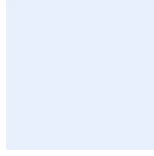
**Findings:** Findings should be written in a concise and comprehensivemanner. This includes experimental and theoretical findings, relations and correlations, observed impacts, etc.

**Conclusion:** Based onthe results of your study, this section should explain the contributions and implications of the research. It may also include suggestions for further studies, evaluations, applications, new relations, and approved& rejected hypothesis.

**Keywords:** Insert your research keywords here.







Institution/University of ...

Faculty of ...

A Dissertation Submitted in Partial Fulfillment for the Degree of .....

Insert title of the dissertation.

By

**Insert your name and surname here.**

Supervisor

**Insert the name(s) of supervisor(s) here.**

Advisor

Insert the name(s) of advisor(s) here.

**Enter month and year of defense (July ۲۰۱۷)**